

Efficacia della malattia da coronavirus 2019 (COVID-19) Vaccino bivalente | medRxiv

ASTRATTO

Pdf by:
<https://www.pro-memoria.info>

Contesto Lo scopo di questo studio era valutare se un vaccino bivalente COVID-19 protegge dal COVID-19.

Metodi I dipendenti della Cleveland Clinic in servizio il giorno in cui il vaccino bivalente COVID-19 è stato reso disponibile per la prima volta ai dipendenti. L'incidenza cumulativa del COVID-19 è stata esaminata nelle settimane successive. La protezione fornita dalla vaccinazione (analizzata come covariate time-dependent) è stata valutata utilizzando la regressione dei rischi proporzionali di Cox. L'analisi è stata adeguata per la fase pandemica in cui si è verificato l'ultimo episodio precedente di COVID-19 e il numero di dosi di vaccino precedenti ricevute.

Risultati Tra 51011 dipendenti, 20689 (41%) avevano avuto un precedente episodio documentato di COVID-19 e 42064 (83%) avevano ricevuto almeno due dosi di un vaccino COVID-19. Il COVID-19 si è verificato nel 2452 (5%) durante lo studio. Il rischio di COVID-19 è aumentato nel tempo dall'ultimo episodio precedente di COVID-19 e con il numero di dosi di vaccino precedentemente ricevute. Nell'analisi multivariabile, lo stato vaccinato bivalente è stato associato indipendentemente a un minor rischio di COVID-19 (HR, .70; 95% C.I., .61-.80), portando a una stima dell'efficacia del vaccino (VE) del 30% (95% CI, 20-39%). Rispetto all'ultima esposizione a SARS-CoV-2 entro 90 giorni, l'ultima esposizione 6-9 mesi prima era associata al doppio del rischio di COVID-19 e all'ultima esposizione 9-12 mesi prima con 3,5 volte il rischio.

Conclusioni Il vaccino bivalente COVID-19 somministrato agli adulti in età lavorativa offriva una modesta protezione complessiva contro il COVID-19, mentre i ceppi di virus dominanti nella comunità erano quelli rappresentati nel vaccino.

Sommario Tra 51011 dipendenti della Cleveland Clinic in età lavorativa, il booster bivalente del vaccino COVID-19 è stato efficace al 30% nella prevenzione dell'infezione, durante il periodo in cui i ceppi di virus dominanti nella comunità erano rappresentati nel vaccino.

INTRODUZIONE

Quando i vaccini originali per la malattia da Coronavirus 2019 (COVID-19) sono diventati disponibili per la prima volta nel 2020, c'erano ampie prove di efficacia da studi clinici randomizzati [1,2]. L'efficacia del vaccino è stata successivamente confermata dai dati sull'efficacia clinica nel mondo reale al di fuori degli studi clinici [3,4], compresa una stima dell'efficacia del 97% tra i dipendenti all'interno del nostro sistema sanitario [5]. Questo è stato quando la popolazione umana aveva appena incontrato il nuovo virus della sindrome respiratoria acuta grave Coronavirus 2 (SARS-CoV-2) e l'agente patogeno aveva causato un alto carico di morbilità e mortalità in tutto il mondo. I vaccini sono stati incredibilmente efficaci nel prevenire il COVID-19, hanno salvato un gran numero di vite e hanno cambiato l'impatto della pandemia.

Anche se i vaccini erano molto efficaci, la maggior parte della popolazione nei paesi poveri di risorse non poteva vaccinarsi in tempo, e si sono verificate ondate di infezione in tutto il mondo. La continua acquisizione di mutazioni nel virus, dall'evoluzione naturale in risposta all'interazione con la risposta immunitaria tra la popolazione umana, ha portato all'emergere e alla diffusione delle varianti SARS-CoV-2. Nonostante ciò, le persone precedentemente infette o vaccinate hanno continuato ad avere una protezione sostanziale contro la reinfezione da parte dell'immunità virtuale

naturale o indotta dal vaccino [6]. L'arrivo della variante Omicron nel dicembre 2021, ha portato un cambiamento significativo al panorama della protezione immunitaria. Gli individui precedentemente infetti o vaccinati non erano più protetti dal COVID-19 [6]. L'aumento del vaccino ha fornito una certa protezione contro la variante Omicron [7,8], ma il grado di protezione non era vicino a quello del vaccino originale contro le varianti pre-Omicron di SARS-CoV-2 [8]. Dopo l'emergere della variante Omicron, la precedente infezione con un lignaggio precedente della variante Omicron proteggeva contro la successiva infezione con un successivo lignaggio [9], ma tale protezione sembrava svanire entro pochi mesi [10]. Durante la fase Omicron della pandemia, la protezione dall'immunità indotta dal vaccino è diminuita entro pochi mesi dall'aumento del vaccino [8].

Il riconoscimento che i vaccini COVID-19 originali hanno fornito molta meno protezione dopo l'emergere della variante Omicron, ha stimolato gli sforzi per produrre nuovi vaccini più efficaci. Questi sforzi sono culminati nell'approvazione da parte della Food and Drug Administration degli Stati Uniti, il 31 agosto 2022, di vaccini bivalenti con mRNA COVID-19, che contenevano antigeni rappresentati nel vaccino originale e antigeni che rappresentano i lignaggi BA.4/BA.5 della variante Omicron. Data la dimostrata sicurezza dei precedenti vaccini mRNA e l'urgenza percepita della necessità di uno strumento preventivo più efficace, questi vaccini sono stati approvati senza dimostrazione di efficacia negli studi clinici.

Lo scopo di questo studio era valutare se il vaccino bivalente COVID-19 protegge dal COVID-19.

METODI

Progettazione dello studio

Questo è stato uno studio di coorte retrospettivo condotto presso il

Cleveland Clinic Health System (CCHS) negli Stati Uniti. Lo studio è stato approvato dal Cleveland Clinic Institutional Review Board come ricerca esente (IRB n. 22-917). Una rinuncia al consenso informato e una rinuncia all'autorizzazione HIPAA sono state approvate per consentire al team di ricerca di accedere ai dati richiesti.

Impostazione

Dall'arrivo della pandemia di COVID-19 alla Cleveland Clinic nel marzo 2020, l'accesso dei dipendenti ai test è stato una priorità. I sistemi sono stati progettati per consentire alla salute sul lavoro di intervistare e monitorare a distanza i sintomi di tutti i dipendenti mentre questi ultimi erano isolati a casa. La vaccinazione volontaria per il COVID-19 è iniziata il 16 dicembre 2020 e il vaccino monovalente come richiamo è diventato disponibile per i dipendenti il 5 ottobre 2021. Il vaccino bivalente COVID-19 ha iniziato ad essere offerto ai dipendenti il 12 settembre 2022. Questa data è stata considerata la data di inizio dello studio.

Le varianti circolanti di SARS-CoV-2 variavano nel corso dello studio. La maggior parte delle infezioni in Ohio è stata causata dai lignaggi BA.4 o BA.5 della variante Omicron durante le prime 10 settimane dello studio, sulla base dei dati di monitoraggio della variante SARS-CoV-2 disponibili presso il Dipartimento della Salute dell'Ohio. A dicembre, i lignaggi BQ.1, BQ.1.1 e BF.7 rappresentavano una parte sostanziale delle infezioni.

Partecipanti

I dipendenti del CCHS in servizio in qualsiasi sede della Cleveland Clinic in Ohio il 12 settembre 2022, il giorno in cui il vaccino bivalente è diventato disponibile per la prima volta per i dipendenti, sono stati inclusi nello studio. Sono stati esclusi coloro per i quali l'età e il sesso non erano disponibili.

Variabili

Le covariate raccolte erano l'età, il sesso, la posizione lavorativa e la categorizzazione del tipo di lavoro in clinico o non clinico, come descritto nei nostri studi precedenti [5–7]. Le regole di governance dei dati istituzionali relative ai dati dei dipendenti hanno limitato la nostra capacità di integrare il nostro set di dati con ulteriori variabili cliniche. I soggetti sono stati considerati assunzioni pre-pandemia se assunti prima del 16 marzo 2020, il giorno in cui i test COVID-19 sono diventati disponibili nella nostra istituzione e assunzioni pandemiche se assunti a partire da quella data o dopo.

Il precedente COVID-19 è stato definito come un NAAT positivo per SARS-CoV-2 in qualsiasi momento prima della data di inizio dello studio. La data di infezione per un precedente episodio di COVID-19 era la data del primo test positivo per quell'episodio di malattia. I successivi test positivi entro 90 giorni sono stati considerati parte dello stesso episodio di malattia. Un test positivo più di 90 giorni dopo la data di una precedente infezione, è stato considerato un nuovo episodio di infezione. Poiché il sistema sanitario non ha mai avuto un requisito per lo screening sistematico del test asintomatico dei dipendenti, la maggior parte dei test positivi durante il periodo di studio sarebbero stati test fatti per valutare i sintomi sospetti. Alcuni sarebbero stati per valutare le esposizioni note. Una piccola parte avrebbe potuto essere test fatti come parte dello screening pre-operatorio o pre-procedurale.

Anche la fase pandemica durante la quale un soggetto ha avuto il suo ultimo episodio precedente di COVID-19 è stata raccolta come variabile. Per determinare questo, la pandemia è stata divisa in fasi pre-Delta, Delta, Omicron BA.1/BA.2 e Omicron BA.4/BA.5, in base alle quali varianti/linee rappresentavano oltre il 50% delle infezioni in Ohio all'epoca. I dati per questa determinazione sono stati ottenuti dai dati sulle proporzioni variabili forniti dai Centers for Disease Control and Prevention (CDC) [11].

Risultato

Il risultato dello studio era il momento del COVID-19, quest'ultimo definito come un NAAT positivo per SARS-CoV-2 in qualsiasi momento dopo la data di inizio dello studio. I risultati sono stati seguiti fino al 12 dicembre 2022.

Analisi statistica

Un grafico di pericolo Simon-Makuch [12] è stato creato per confrontare l'incidenza cumulativa del COVID-19 negli stati bivalenti vaccinati e non vaccinati, trattando la vaccinazione bivalente come una covariata dipendente dal tempo. Gli individui sono stati considerati vaccinati bivalenti 7 giorni dopo aver ricevuto una singola dose del vaccino bivalente COVID-19. I soggetti che non avevano sviluppato il COVID-19 sono stati censurati alla fine del periodo di follow-up dello studio. Coloro il cui impiego è stato terminato durante il periodo di studio prima di avere il COVID-19 sono stati censurati alla data di cessazione del rapporto di lavoro. Le curve per lo stato non vaccinato si basavano sui dati mentre lo stato di vaccinazione bivalente dei soggetti rimaneva "non vaccinato". Le curve per lo stato vaccinato bivalente si basavano sui dati dalla data in cui lo stato di vaccinazione bivalente è cambiato in "vaccinato".

I modelli di regressione dei rischi proporzionali multivariabili di Cox sono stati adattati per esaminare l'associazione di varie variabili con il tempo al COVID-19. La vaccinazione bivalente è stata inclusa come covariata dipendente dal tempo [13]. Il modello primario includeva tutte le materie di studio. Il modello secondario includeva solo quelli con precedente esposizione alla SARS-CoV-2 per infezione o vaccinazione. L'efficacia del vaccino è stata calcolata dai rapporti di rischio per la vaccinazione bivalente nei modelli.

L'analisi è stata eseguita da N. K. S. e A. S. N. utilizzando il pacchetto *di*

sopravvivenza e R versione 4.2.2 (R Foundation for Statistical Computing) [13–15].

RISULTATI

Dei 51977 soggetti idonei, 966 (1,9%) sono stati esclusi a causa della mancanza di età o sesso. Dei restanti 51011 dipendenti inclusi nello studio, 34507 (68%) erano stati occupati da prima dell'inizio della pandemia di COVID-19 (assunzione pre-pandemia). 1794 soggetti (3,5%) sono stati censurati durante il periodo di studio a causa della cessazione del rapporto di lavoro prima della fine dello studio. Alla fine dello studio, 10804 (21%) erano potenziati dal vaccino bivalente. Il vaccino bivalente era il vaccino Pfizer nel 9595 (89%) e il vaccino Moderna nel restante 1178. Complessivamente, 2452 dipendenti (5%) hanno acquisito il COVID-19 durante le 13 settimane dello studio.

Caratteristiche di base

La tabella 1 mostra le caratteristiche dei soggetti inclusi nello studio. In particolare, si trattava di una popolazione relativamente giovane, con un'età media di 42 anni. Tra questi, 20689 (41%) avevano precedentemente avuto un episodio documentato di COVID-19 e 12029 (24%) aveva precedentemente avuto un'infezione da variante Omicron. 44592 soggetti (87%) avevano precedentemente ricevuto almeno una dose di vaccino, 42064 (83%) avevano ricevuto due dosi, 27254 (53%) avevano ricevuto almeno tre dosi e 3858 (8%) avevano ricevuto quattro o più dosi. 46340

Characteristics	Overall
Age in years, mean (SD)	42.3 (13.3)
Gender	
Female	38 048 (74.6)
Male	12 963 (25.4)
Location	
Cleveland Clinic Main	20 490 (40.2)
Cleveland area regional hospitals	12 038 (23.6)
Ambulatory centers	8865 (17.4)
Cleveland Clinic Akron	4301 (8.4)
Administrative centers	4141 (8.1)
Cleveland Clinic Medina	1176 (2.3)
Hire cohort	
Pre-pandemic	34 507 (67.6)
Pandemic	16 504 (32.4)
Human resources job classification	
Clinical	25 792 (50.6)
Non-clinical	25 219 (49.4)
Pandemic phase during which most recent infection occurred	
Not previously infected	30 322 (59.4)
Pre-alpha	4133 (8.1)
Alpha	239 (<1)
Delta	2598 (5.1)
BA.1/BA.2	9633 (18.9)
BA.4/BA.5	4087 (8.0)
Days since most recent infection, mean (SD)	287 (220)
Number of prior vaccine doses	
0	6419 (12.6)
1	2528 (5.0)
2	14 810 (29.0)
3	23 396 (45.9)
4	3757 (7.4)
5	85 (<1)
6	16 (<1)
Days since most recent vaccine, mean (SD)	320 (135)
Days since proximate SARS-CoV-2 exposure¹	264 (142)

Data are presented as no. (%) unless otherwise indicated.

¹By infection or vaccination

Rischio di COVID-19 in base alla precedente infezione e alla storia di vaccinazione

Il rischio di COVID-19 variava a seconda della fase dell'epidemia in cui si è verificato l'ultimo precedente episodio di COVID-19 del soggetto. In ordine decrescente di rischio di COVID-19 sono stati quelli mai infettati in precedenza, quelli infettati per gli ultimi durante la fase pre-Delta o Delta, gli ultimi infetti durante la fase Omicron BA.1/BA.2 e gli ultimi infetti durante la fase Omicron BA.4/BA.5 (Figura 1).

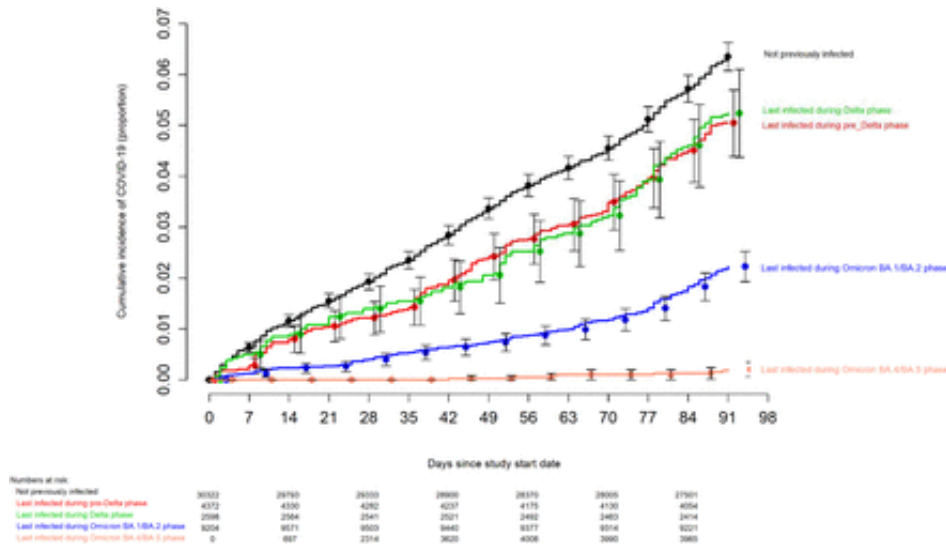


Figura 1.

Trama di Simon-Makuch che confronta l'incidenza cumulativa di COVID-19 per i soggetti stratificati dalla fase pandemica durante la quale si è verificato l'ultimo precedente episodio di COVID-19 del soggetto. Il giorno zero era il 12 settembre 2022, il giorno in cui il vaccino bivalente ha iniziato a essere offerto ai dipendenti. Le stime dei punti e gli intervalli di confidenza del 95% sono nervosi lungo l'asse x per migliorare la visibilità.

Il rischio di COVID-19 variava anche in base al numero di dosi di vaccino COVID-19 precedentemente ricevute. Maggiore è il numero di vaccini ricevuti in precedenza, maggiore è il rischio di contrarre il COVID-19 (Figura 2).

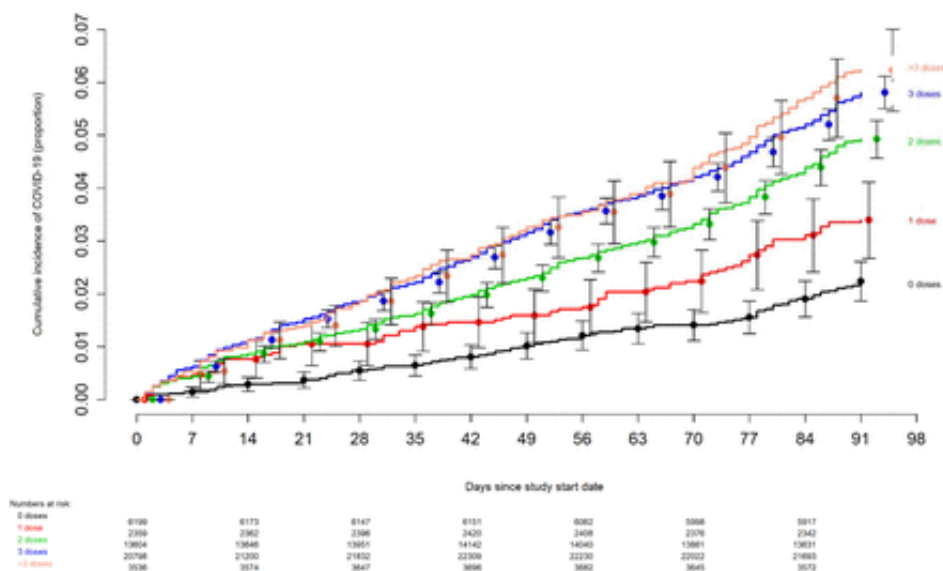


Figura 2.

Il grafico di Simon-Makuch confronta l'incidenza cumulativa di COVID-19 per i soggetti stratificati in base al numero di dosi di vaccino COVID-19 precedentemente ricevute. Il giorno zero era il 12 settembre 2022, il giorno in cui il vaccino bivalente ha iniziato a essere offerto ai dipendenti. Le stime dei punti e gli intervalli di confidenza del 95% sono nervosi lungo l'asse x per migliorare la visibilità.

Efficacia del vaccino bivalente

In un modello di regressione dei rischi proporzionali di Cox multivariabile aggiustato per età, sesso, coorte di noleggio, categoria di lavoro, numero di dosi di vaccino COVID-19 prima dell'inizio dello studio e fase epidemica in cui si è verificato l'ultimo precedente episodio di COVID-19, un vaccino bivalente ha fornito una certa protezione contro il COVID-19 (HR, .70; Le stime puntuali e gli intervalli di confidenza del 95% per i rapporti di rischio per le variabili incluse nei modelli di regressione dei rischi proporzionali di Cox non aggiustati e aggiustati sono riportati nella tabella 2. L'efficacia complessiva calcolata del vaccino dal modello è stata del 30% (95% C.I., 20% – 39%).

Characteristics	Unadjusted HR (95% CI)	P	Adjusted HR (95% CI) ^a	P
Bivalent vaccinated state ^b	.87 (.76-.98)	.03	.70 (.61-.80)	<.001
Age	1.005 (1.002-1.008)	.002	.999 (.995-1.002)	.41
Male gender ^c	.82 (.74-.90)	<.001	.78 (.71-.86)	<.001
Pandemic hire ^d	.89 (.82-.97)	.008	.94 (.85-1.04)	.21
Clinical job ^e	1.06 (.98-1.14)	.18	1.11 (1.02-1.20)	.01
Last prior infection phase (ref: Omicron BA.4/BA.5)				
Omicron BA.1/BA.2	8.28 (4.08-16.79)	<.001	8.73 (4.31-17.70)	<.001
Delta	19.85 (9.73-40.52)	<.001	22.93 (11.23-46.82)	<.001
Pre-Delta	19.13 (9.44-38.75)	<.001	20.83 (10.28-42.20)	<.001
No known prior infection	24.32 (12.14-48.72)	<.001	27.86 (13.90-55.82)	<.001
Number of prior vaccine doses (ref: 0)				
1	1.53 (1.16-2.01)	.002	1.70 (1.30-2.24)	<.001
2	2.24 (1.86-2.69)	<.001	2.63 (2.19-3.17)	<.001
3	2.65 (2.22-3.16)	<.001	3.15 (2.63-3.77)	<.001
>3	2.85 (2.31-3.52)	<.001	3.38 (2.70-4.23)	<.001

Abbreviation: CI, confidence interval; HR, hazard ratio; COVID-19, Coronavirus Disease 2019.

^aFrom a multivariable Cox-proportional hazards regression model with bivalent vaccinated state treated as a time-dependent covariate, and time-dependent coefficients used to separate effects during and after the period of dominance of the Omicron BA.4/BA.5 lineages.

^bTime-dependent covariate

^cReference is female gender

^dReference is pre-pandemic hire

^eReference is clinical job

Le analisi multivariabili hanno anche scoperto che più recente è l'ultimo episodio precedente di COVID-19, minore era il rischio di COVID-19 e che maggiore era il numero di dosi di vaccino precedentemente ricevute, maggiore era il rischio di COVID-19.

Efficacia del vaccino bivalente tra quelli con precedente infezione o vaccinazione da SARS-CoV-2

Dato che sia l'immunità naturale che l'immunità indotta dal vaccino proteggono dal COVID-19 ed entrambe le forme di immunità diminuiscono nel tempo, un modo per valutare l'efficacia di un vaccino è adattarsi al tempo dall'esposizione prossima alla SARS-CoV-2 da infezione o vaccinazione. Tra le persone con precedente esposizione alla SARS-CoV-2 per infezione o vaccinazione, i rapporti di rischio per la vaccinazione bivalente per gli individui, dopo l'aggiustamento per il tempo dalla prossima esposizione alla SARS-CoV-2, sono riportati nella tabella 3. Questa analisi mostra che, oltre a un effetto protettivo del 21% della

vaccinazione bivalente, quelli con ultima esposizione a SARS-CoV-2 6-9 mesi prima hanno il doppio del rischio, e quelli esposti 9-12 mesi in precedenza hanno 3,5 volte il rischio, di COVID-19, rispetto a quelli con ultima esposizione nei 90 giorni precedenti.

Characteristics	Adjusted HR (95% CI) ^a	P
Bivalent vaccinated state ^b	.79 (.69-.90)	<.001
Age	1.006 (1.002-1.009)	<.001
Male gender ^c	.81 (.74-.90)	<.001
Pandemic hire ^d	1.08 (.98-1.19)	.13
Clinical job ^e	1.06 (.97-1.15)	.18
Days since proximate SARS-CoV-2 exposure (ref: Up to 90 days ^f)		
91 – 180 days	1.66 (1.31-2.10)	<.001
181 – 270 days	2.16 (1.77-2.65)	<.001
271 – 365 days	3.51 (2.89-4.27)	<.001
> 365 days	2.70 (2.18-3.30)	<.001

^aFrom multivariable Cox-proportional hazards regression models with bivalent vaccinated state treated as a time-dependent covariate

^bExpressed as point estimate (95% confidence interval)

^cTime-dependent covariate

^dReference is female gender

^eReference is pre-pandemic hire

^fReference is clinical job ^gThose previously vaccinated within 90 days. A positive SARS-CoV-2 NAAT within 90 days of a prior infection would not have counted as an incident infection

DISCUSSIONE

Questo studio ha rilevato che gli attuali vaccini bivalenti erano complessivamente efficaci per circa il 30% nella protezione contro l'infezione da SARS-CoV-2, quando i lignaggi Omicron BA.4/BA.5 erano i ceppi circolanti predominanti. L'entità della protezione offerta dalla vaccinazione bivalente è stata simile a quella stimata in un recente studio utilizzando i dati del programma nazionale di test SARS-CoV-2 Increasing Community Access to Testing (ICATT) [16].

I punti di forza del nostro studio includono la sua grande dimensione del campione e la sua condotta in un sistema sanitario in cui un riconoscimento molto precoce dell'importanza critica di mantenere una forza lavoro efficace durante la pandemia ha portato alla devoluzione di risorse per avere una contabilità accurata di chi ha avuto il COVID-19, quando è stato diagnosticato il COVID-19, chi ha ricevuto un vaccino

COVID-19 e quando. La metodologia dello studio, che tratta la vaccinazione bivalente come una covariata dipendente dal tempo, ha permesso di determinare l'efficacia del vaccino in tempo reale.

Lo studio ha diverse limitazioni. Gli individui con infezione precedente non riconosciuta sarebbero stati erroneamente classificati come precedentemente non infetti. Poiché l'infezione precedente protegge dall'infezione successiva, tale classificazione errata avrebbe portato a sottovalutare l'effetto protettivo del vaccino. Tuttavia, ci sono poche ragioni per supporre che le infezioni precedenti sarebbero mancate negli stati bivalenti vaccinati e non vaccinati a tassi sproporzionati. Coloro che hanno scelto di ricevere il vaccino bivalente potrebbero essere stati più preoccupati per l'infezione e avrebbero potuto essere più propensi a fare il test quando avevano sintomi, rilevando così in modo sproporzionato più infezioni incidenti tra coloro che hanno ricevuto il vaccino bivalente. Questo rischio è mitigato dal trattamento time-dipendente della vaccinazione bivalente, perché con tale trattamento il rischio di rilevazione sproporzionata è in realtà nella direzione opposta. Se gli individui avessero ricevuto il vaccino bivalente pensando che avrebbe ridotto il loro rischio di infezione, sarebbero stati meno inclini a sottoporsi a fare il test per gli stessi sintomi dopo aver ricevuto il vaccino (stato vaccinato bivalente) rispetto a prima di ricevere il vaccino (stato vaccinato non bivalente), fornendo maggiori opportunità di rilevare l'infezione nello stato non potenziato rispetto allo stato potenziato. Coloro che hanno scelto di ottenere il vaccino bivalente avevano anche maggiori probabilità di avere un comportamento di assunzione di rischio inferiore rispetto al COVID-19, avendo l'effetto di un rischio più elevato di COVID-19 nello stato non potenziato (poiché coloro che hanno scelto di non ottenere il vaccino bivalente, atteso con un comportamento di assunzione di rischio più elevato, sono rimasti nello stato non potenziato per La diffusa disponibilità di kit di test domiciliari potrebbe aver ridotto il rilevamento delle infezioni incidenti. Questo potenziale effetto dovrebbe essere in qualche modo mitigato nella nostra coorte sanitaria perché si ha bisogno di un NAAT per

ottenere un tempo libero retribuito, fornendo un forte incentivo a ottenere un NAAT se uno è risultato positivo a casa. Anche se si presume che alcuni individui abbiano scelto di non dare seguito a un risultato positivo del test a casa con un NAAT, è molto improbabile che gli individui avrebbero scelto di perseguire il NAAT dopo aver ricevuto il vaccino bivalente più che prima di ricevere il vaccino, a tassi abbastanza sproporzionati da influenzare i risultati dello studio. Non siamo stati in grado di distinguere tra infezioni sintomatiche e asintomatiche e abbiamo dovuto limitare le nostre analisi a tutte le infezioni rilevate. Le variabili che non sono state prese in considerazione potrebbero aver influenzato sostanzialmente i risultati. C'erano troppo poche malattie gravi perché lo studio fosse in grado di determinare se il vaccino diminuisse la gravità della malattia. Il nostro studio sul personale sanitario non ha incluso bambini e pochi soggetti anziani, e la maggior parte non sarebbe stata immunocompromessa. Infine, durante la maggior parte dello studio le varianti circolanti erano quelle rappresentate nel vaccino. Non è noto se il vaccino sarà ugualmente efficace quando i ceppi che circolano nella comunità non sono quelli rappresentati nel vaccino.

Una possibile spiegazione per un'efficacia del vaccino più debole del previsto è che una parte sostanziale della popolazione potrebbe aver avuto una precedente infezione asintomatica della variante Omicron. Circa un terzo delle infezioni da SARS-CoV-2 è stato stimato come asintomatico in studi che sono stati fatti in luoghi diversi in momenti diversi [17-19]. In tal caso, la protezione dal vaccino bivalente potrebbe essere stata mascherata perché quelli con precedente infezione della variante Omicron potrebbero essere già stati in qualche modo protetti contro il COVID-19 in virtù dell'immunità naturale. Uno studio di sieroprevalenza condotto dal CDC ha rilevato che entro febbraio 2022, il 64% della popolazione del gruppo di età 18-64 anni e il 75% dei bambini e degli adolescenti avevano prove sierologiche di precedenti infezioni da SARS-CoV-2 [20], con quasi la metà della sierologia positiva attribuita a infezioni che si sono verificate tra dicembre 2021 e febbraio 2022, che sarebbero state prevalentemente

Con una percentuale così grande della popolazione che si prevede sia già stata precedentemente esposta alla variante Omicron di SARS-CoV-2, potrebbe esserci qualche preoccupazione che una percentuale sostanziale di individui possa avere un beneficio sostanziale da un vaccino bivalente.

L'evoluzione del virus SARS-CoV-2 richiede un approccio più sfumato per valutare il potenziale impatto della vaccinazione rispetto a quando sono stati sviluppati i vaccini originali. Devono essere considerati ulteriori fattori al di là dell'efficacia del vaccino. L'associazione di un aumento del rischio di COVID-19 con un numero maggiore di dosi precedenti di vaccino nel nostro studio è stata inaspettata. Una spiegazione semplicistica potrebbe essere che coloro che hanno ricevuto più dosi avevano maggiori probabilità di essere individui a più alto rischio di COVID-19. Una piccola percentuale di individui potrebbe essere adattata a questa descrizione. Tuttavia, la maggior parte dei soggetti in questo studio erano generalmente individui giovani e tutti potevano avere ricevuto almeno 3 dosi di vaccino entro la data di inizio dello studio, e cosa che hanno avuto tutte le opportunità di fare. Pertanto, coloro che hanno ricevuto meno di 3 dosi (>45% degli individui nello studio) non erano quelli non idonei a ricevere il vaccino, ma coloro che hanno scelto di non seguire le raccomandazioni del CDC sul rimanere aggiornati con la vaccinazione COVID-19, e ci si potrebbe ragionevolmente aspettarsi che questi individui avessero più probabilità di aver mostrato un comportamento di rischio più elevato. Nonostante questo, il loro rischio di contrarre il COVID-19 era inferiore a quello di quelli che ricevevano un numero maggiore di dosi precedenti di vaccino. Questo non è l'unico studio per trovare una possibile associazione con dosi di vaccino più precedenti e un rischio più elevato di COVID-19. Un ampio studio ha scoperto che coloro che avevano un'infezione da variante Omicron dopo aver precedentemente ricevuto tre dosi di vaccino avevano un rischio più elevato di reinfezione rispetto a quelli che avevano un'infezione variante Omicron dopo aver precedentemente ricevuto due dosi di vaccino [21]. Un altro studio ha

rilevato che la ricezione di due o tre dosi di un vaccino mRNA a seguito di un precedente COVID-19 era associata a un rischio più elevato di reinfezione rispetto alla ricezione di una singola dose [7]. Abbiamo ancora molto da imparare sulla protezione dalla vaccinazione COVID-19 e, oltre all'efficacia di un vaccino, è importante esaminare se più dosi di vaccino somministrate nel tempo potrebbero non avere l'effetto benefico che viene generalmente ipotizzato.

In conclusione, questo studio ha rilevato un modesto effetto protettivo complessivo del booster vaccinale bivalente contro il COVID-19, tra gli adulti in età lavorativa. L'effetto di più dosi di vaccino COVID-19 sul rischio futuro di COVID-19 richiede ulteriori studi.

Note

Contributi dell'autore

N. K. S.: Concettualizzazione, metodologia, convalida, indagine, cura dei dati, software, analisi formale, visualizzazione, scrittura-preparazione della bozza originale, scrittura-revisione e modifica, supervisione, amministrazione del progetto. P. Il C. B.: Risorse, indagine, convalida, scrittura-revisione e modifica. A. S. N.: Metodologia, analisi formale, visualizzazione, convalida, scrittura-revisione e modifica.

J. F. S.: Risorse, scrittura-revisione e modifica. A. H.: Risorse, scrittura-revisione e modifica. S. M. G.: Amministrazione del progetto, risorse, scrittura-revisione e modifica.

Potenziali conflitti di interesse

Gli autori: Nessun conflitto di interessi segnalato. Tutti gli autori hanno presentato il modulo ICMJE per la divulgazione di potenziali conflitti di interesse. Sono stati divulgati i conflitti che gli editori ritengono rilevanti per il contenuto del manoscritto.

Pdf by:
<https://www.pro-memoria.info>